

Maak je eerste schappenplan

EEN STAP-VOOR-STAP GIDS



Maak je eerste schappenplan

Een stap-voor-stap gids



Maak je eerste schappenplan

EEN STAP-VOOR-STAP GIDS

Opmerking van de auteur

Elke mogelijke moeite is gedaan om er voor te zorgen dat de informatie in dit white paper correct is op het moment van publiceren. De auteur kan geen garanties geven met betrekking tot de huidige status, juistheid, volledigheid of kwaliteit van de verstrekte informatie. De auteur kan niet aansprakelijk worden gesteld voor materiële en/of immateriële schade als gevolg van het (oneigenlijk) gebruik van de verstrekte gegevens of als gevolg van het invullen van onjuiste of onvolledige gegevens.

Versie: Augustus 2015

Copyright © Global Retail Business Solutions Ltd. Alle rechten voorbehouden.

Maak je eerste schappenplan

EEN STAP-VOOR-STAP GIDS



Introductie

Het maken van professioneel ogende schappenplannen wordt vaak gezien als een moeilijke en tijdrovende taak. Veel mensen raken geïntimideerd door de complexiteit van de meeste schappenplan-software, de grote hoeveelheid schermen die voorbij vliegen en de mysterieuze toetsen-combinaties die specialisten gebruiken als hen gevraagd wordt iets te demonstreren.

Dat is waarom wij **Retail Shelf Planner** gemaakt hebben. Een eenvoudig te gebruiken software-applicatie waarbij het niet nodig is lange trainingen te volgen of die je dagelijks moet gebruiken om je te herinneren hoe dingen werken.

Volgens ons moet het maken van schappenplannen een simpele en efficiënte taak zijn. Schappenplan-software moet het mogelijk maken om kennis van de categorie en consumenten snel en eenvoudig te vertalen naar bruikbare informatie waarmee commerciële discussies of het opnieuw indelen van schappen op de winkelvloer makkelijker en productiever zijn. **Retail Shelf Planner** biedt de functionaliteiten die daarvoor nodig zijn, maar laat al die onnodige extra's die het gebruik alleen maar compliceren achterwege.

Met dit white paper maakt u in vier eenvoudige stappen in ongeveer 10 minuten uw eerste schappenplan met **Retail Shelf Planner**.

Kijk na afloop ook eens naar de interessante en gerelateerde white papers "*Analyseer je eerste schappenplan*" en "*Benodigde data voor schappenplannen*" die ook op de website te vinden zijn.

We vertrouwen erop dat dit document duidelijk en behulpzaam is, maar zijn beschikbaar om eventuele vragen te beantwoorden. Stuur uw vragen en/of opmerkingen naar info@retailshelfplanner.com en we reageren zo snel mogelijk.

Met vriendelijke groet,

Erwin Bergsma
Managing Director



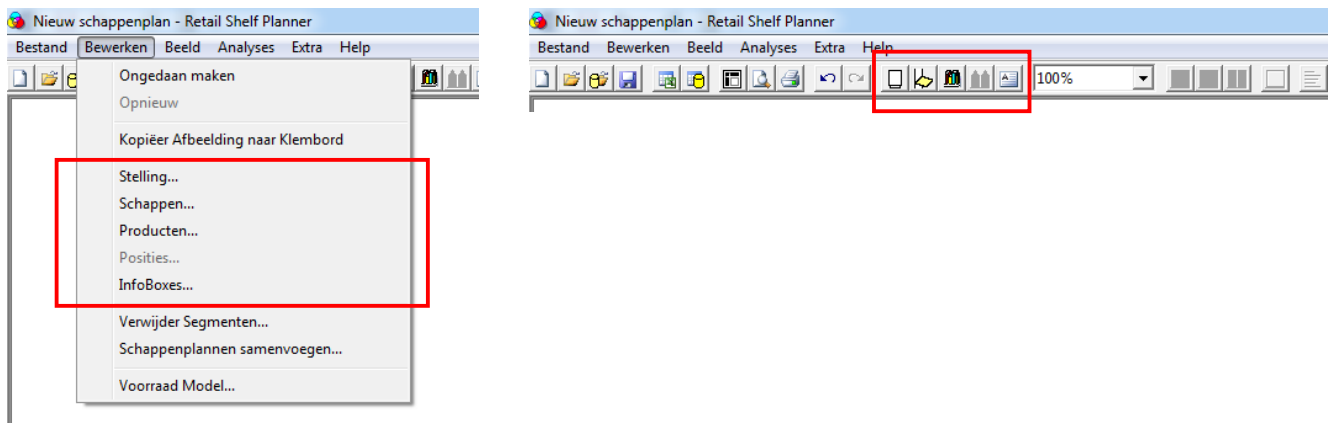
Een schappenplan maken

Het maken van een schappenplan in **Retail Shelf Planner** is een proces dat goed vergelijkbaar is met de werkelijkheid. Als eerste wordt de stelling (achterwand en voet) gemaakt. Daarna volgen de planken. De volgende stap is het “ophalen” van de producten die daarna op de planken geplaatst worden.

De vier stappen in dit document begeleiden u bij het maken van uw eerste schappenplan in **Retail Shelf Planner**. Omdat we op dit moment in dat proces de nadruk leggen op de basisbeginselen zullen in sommige schermen een aantal velden overgeslagen worden. De toepassing daarvan zal op een later moment duidelijk worden.

Let op: met de evaluatie-versie van **Retail Shelf Planner** is het niet mogelijk uw werk op te slaan.

Retail Shelf Planner biedt toegang tot de verschillende dialogen via de menu's alsook via de knoppen op de taakbalk. In het begin van elk van de vier stappen zullen we refereren aan de menu-optie of taakbalk-knop zoals hieronder weergegeven:



Via Tools-Options kan op het tabblad “Internationaal” de taal voor de interactie met het systeem gekozen worden. In de rest van dit document gaan we er van uit dat deze instelling Nederlands is.

Enterprise vs. Express editie

Alles dat in dit document besproken wordt, kan zowel met de Enterprise of Express editie van **Retail Shelf Planner** gedaan worden. Echter, als u de Express editie geïnstalleerd hebt, zal u een aantal knoppen minder op de taakbalk zien en ook een aantal menu-opties minder, omdat verschillende analytische functies niet in de Express editie beschikbaar zijn.

Start

Voor dit white paper beginnen we met een blanco pagina, zoals normaal weergegeven wordt nadat de software is opgestart. Kies voor Bestand-Nieuw als er al een schappenplan op het scherm staat.

Maak je eerste schappenplan

EEN STAP-VOOR-STAP GIDS



Stap 1. De stelling

Selecteer Bewerken-Stelling of de knop op de taakbalk. **Retail Shelf Planner** zal de Stelling dialoog tonen waarmee de achterwand en voet snel gemaakt kunnen worden. In deze dialoog moet u de volgende velden invullen:

ID = Drinks
Hoogte = 180
Breedte = 100
Diepte = 40
Basis Hoogte = 15
Basis Breedte* = 98
Basis Diepte = 40



Klik in het veld Segmenten, maar laat de waarde op 1 staan. Klik daarna op de OK button. De stelling moet er zoals hierboven uitzien.



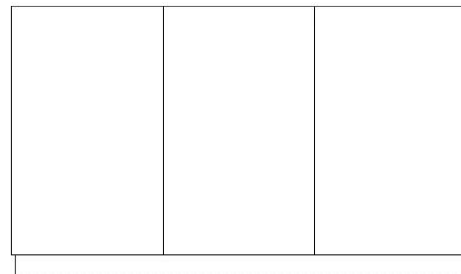
In werkelijkheid is de voet natuurlijk net zo breed als de achterwand, maar in **Retail Shelf Planner** maken we die vaak een klein beetje smaller omdat dat er visueel mooier uitziet.



Als u een grotere stelling maakt, kan **Retail Shelf Planner** deze automatisch in meerdere segmenten laten verdelen door dit aan te geven.

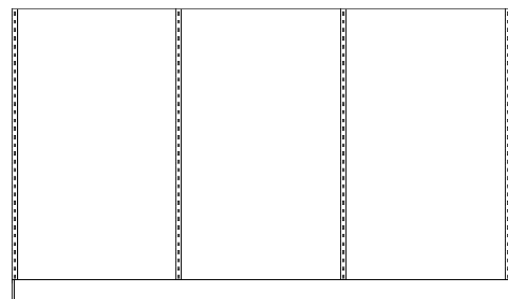
Het voorbeeld rechts is een stelling met 3 segmenten.

Retail Shelf Planner zal elk segment even breed maken.



Met de bovenstaande benadering maakt u een “generieke” stelling, zonder veel technische details te hoeven hebben. In de volgende stap zal u zien dat we planken positioneren op basis van de afstand tot de vloer.

Als u iets meer technisch details heeft over de staanders (of stijlen zoals sommigen ze noemen) kunt u een nog realistischer stelling definiëren. Daarnaast heeft het gebruik van staanders als voordeel dat planken met de muis naar een nieuwe locatie verslept kunnen worden.





Stap 2. Planken

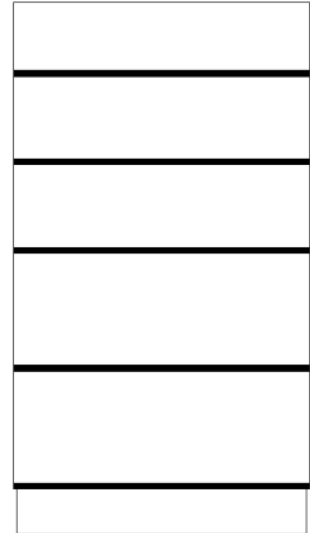
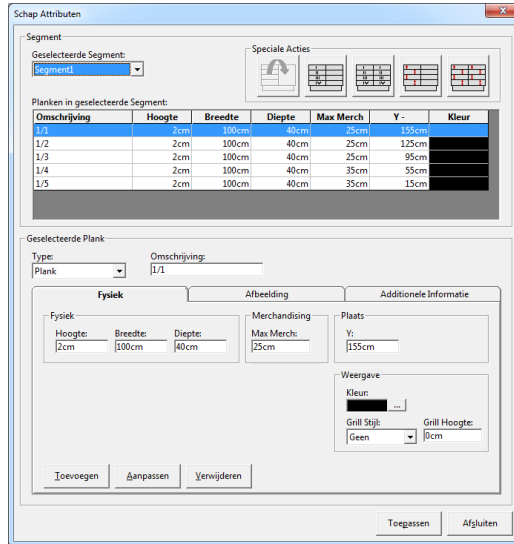
De volgende stap is het definiëren van de planken. Kies voor Bewerken-Schappen, of klik op de knop op de taakbalk. Voeg de eerste plank toe met de volgende waarden:


Type = Plank
Max Merch = 35
Y = 15

Laat de overige velden op de standaard waarden staan en klik op de Toevoegen-knop om de plank aan te maken.


Voeg nog vier planken toe met de volgende waarden:

Max Merch	Y
35	55
25	95
25	125
25	155




 Max Merch is een van die speciale termen die in schappenplan-software gebruikt wordt. Het beschrijft de ruimte boven de plank die gebruikt mag worden voor het plaatsen van producten. Als de waarde op 0 blijft staan zal **Retail Shelf Planner** alle producten op die plank 1 hoog plaatsen. Als er een waarde staat, wordt er berekend hoeveel producten er op elkaar gestapeld kunnen worden.

De Y-coördinaat is de afstand van de vloer tot de onderkant van de plank.

 Als u een fout gemaakt heeft, klik dan op de incorrecte plank in de lijst. De waarden van die plank worden dan in de verschillende velden gekopieerd. Pas de gewenste wijzigingen toe en klik op de Aanpassen knop om de wijzigingen te bevestigen.

We hebben onze input geminimaliseerd, maar voor de volgende stappen is het beter als we de verschillende planken kunnen identificeren. Er is een eenvoudige manier om dat te doen: klik op de tweede knop bij de "Speciale Acties". **Retail Shelf Planner** zal dan automatisch een logische naam aan elke plank toekennen. (Segment / Volnummer.)

 De planken worden genummerd in de volgorde zoals ze in de lijst staan. Van boven naar beneden, of van beneden naar boven. De sortering wordt weergegeven door een + of een - achter de Y in het kolomkopje. Klik op het grijze kolomkopje om de sorteervolgorde aan te passen.

Verlaat de dialoog door op de Sluiten-knop te klikken. U zal zien dat de planken in de stelling getoond worden zoals in het plaatje hierboven.

Maak je eerste schappenplan

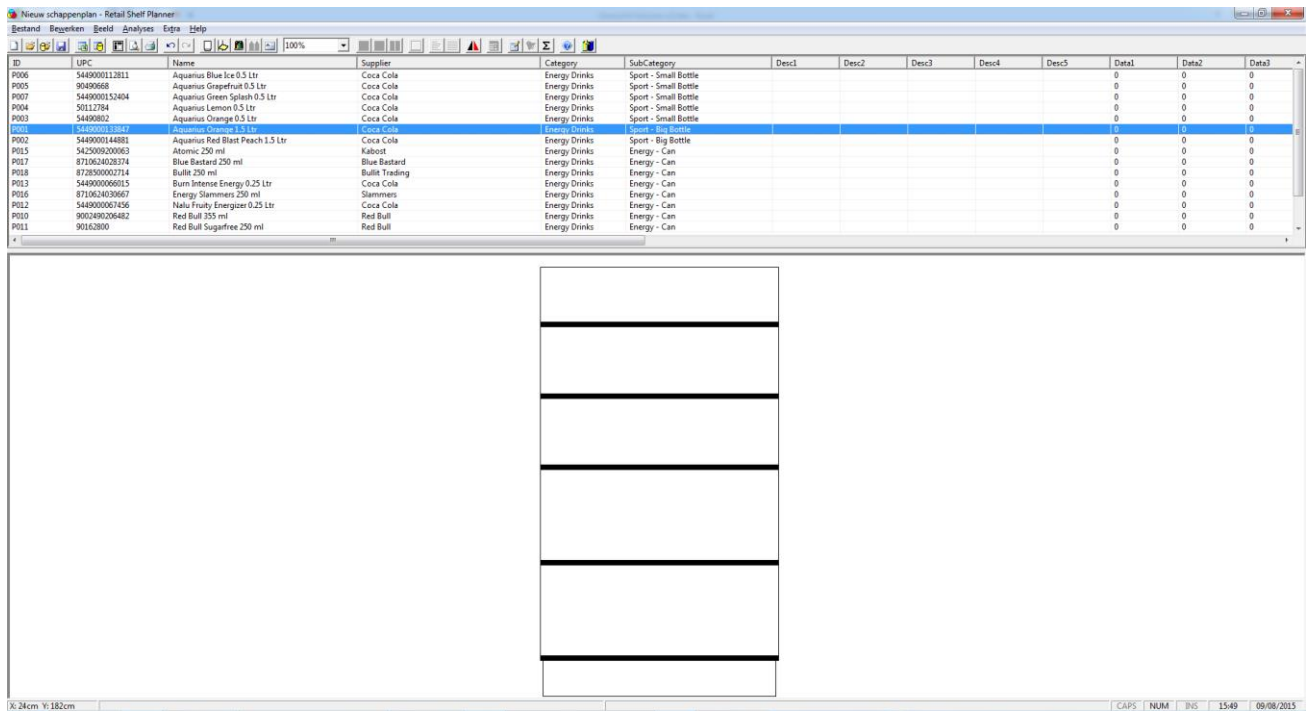


EEN STAP-VOOR-STAP GIDS

Stap 3. Producten Toevoegen & Plaatsen

Er zijn meerdere manieren om producten aan het schappenplan toe te voegen. In deze stap zullen we ons concentreren op de eenvoudigste manier.

De meest rechtse knop op de taakbalk opent de productbibliotheek:



De standard productbibliotheek is een Excel bestand met een aantal voorbeeld producten. De eerste keer dat de productbibliotheek geopend wordt, moeten alle gegevens in het geheugen geladen worden. Na die initiële inlezing, bewaart **Retail Shelf Planner** de gegevens in het geheugen totdat de software afgesloten wordt. Op die manier kunt u de productbibliotheek sluiten om meer schermruimte voor het schappenplan te hebben en snel weer openen als meer producten in het plan geplaatst moeten worden.

Het openen en sluiten wordt gedaan met dezelfde knop op de taakbalk.



De lijst kan snel alfabetisch oplopend gesorteerd worden door op een kolomkopje te klikken. **Retail Shelf Planner** onthoudt de gekozen sortering voor de volgende keer dat de productbibliotheek geopend wordt.



Stap 3. Producten Toevoegen & Plaatsen, vervolg

Het toevoegen van een product in het schappenplan gaat door het te selecteren en in het schappenplan te slepen.

Selecteer het product "Aquarius Orange 1.5 Ltr" en sleep het naar de onderste plank. Klik op het product en druk op de numerieke toets <6> op het toetsenbord. Afhankelijk van de weergave instellingen zal U zien dat het product 6 facings krijgt, of een groot blok wordt.

Sleep het andere "Sport - Big Bottle" product "Aquarius Red Blast Peach 1.5 Ltr" naar de onderste plank en ken het 5 facings toe.



Als u een product vanuit de productbibliotheek in het schappenplan sleept en in een gebied dat bij een plank hoort laat vallen, worden de productgegevens geïmporteerd en het product op de plank geplaatst.

Als u het product laat vallen in een gebied waar geen producten geplaatst kunnen worden, bijvoorbeeld naast de stelling, worden de productgegevens geïmporteerd en het product toegevoegd aan de lijst met ongeplaatste producten.

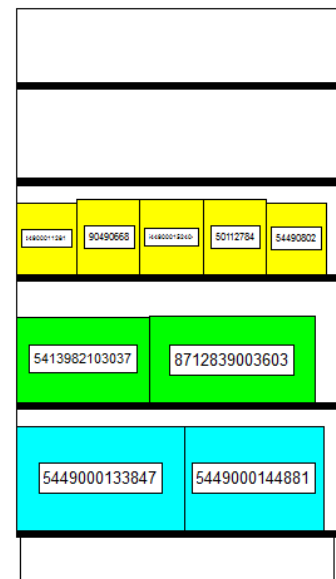
Klik op het kolomkopje EAN/UPC om de producten op hun barcode te sorteren. Klik het product "Tao Blackcurrant 4 x 25 cl" en scroll daarna naar het einde van de lijst. Selecteer daar het product "Sportline Citrus 4 x 25 cl" terwijl u de <Ctrl> toets ingedrukt houdt. Daarmee selecteert **Retail Shelf Planner** beide producten. Laat de <Ctrl> toets los en sleep de twee producten naar de tweede plank van onderen.

Ken de producten respectievelijk 4 en 5 facings toe, zoals we net met de flessen op de onderste plank gedaan hebben.

Klik op het kolomkopje Subcategorie om daarop te sorteren. Selecteer het eerste product van de subcategorie "Sport - Small Bottle". Selecteer nu het laatste product in die groep terwijl u de <Shift> toets ingedrukt houdt. U zal zien dat alle producten tussen de eerste en laatste ook geselecteerd worden. Sleep alle geselecteerde producten naar de derde plank.

Zodra de producten op de derde plank staan, klik op het eerste product en dan op het laatste product terwijl u opnieuw de <Shift> toets ingedrukt houdt. Druk op de numerieke toets <3> om elk product 3 facings te geven.

Uw schap ziet er inmiddels als het goed is net zo uit als op het plaatje rechts.



Met <Ctrl> klik kunt u meerdere, niet opvolgende producten selecteren. Met <Shift> klik kunt u meerdere aaneengesloten producten selecteren.

Dit werkt in de productbibliotheek, maar ook in het schappenplan. Klik in de witte ruimte naast het schap om een selectie ongedaan te maken.

Maak je eerste schappenplan

EEN STAP-VOOR-STAP GIDS

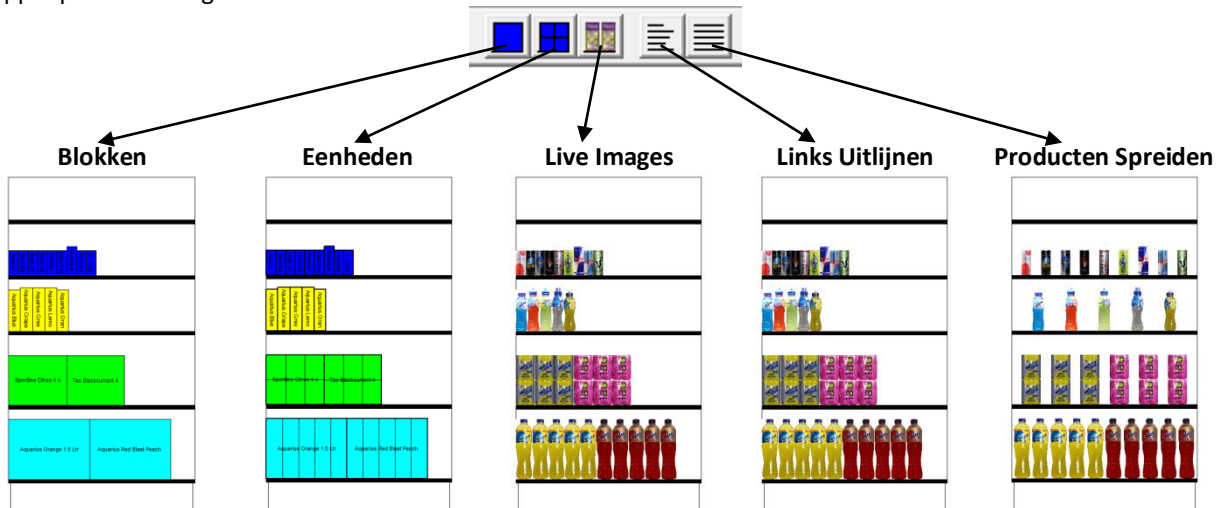


Verdere veranderingen doorvoeren

Met het huidige schappenplan kunt u verdere veranderingen doorvoeren op verschillende, intuïtieve manieren. Deze sectie in het white paper geeft u daar een aantal voorbeelden van.

Het schappenplan op verschillende manieren weergeven

Op de taakbalk vindt u 5 knoppen om snel te kunnen omschakelen tussen de verschillende manieren om het schappenplan weer te geven:



Probeer elk van de knoppen eens uit om de verschillen op het scherm te zien. Klik tenslotte op de knoppen om de Live Images te tonen en de producten links uit te lijnen. Dit zal het doorvoeren van de veranderingen verderop in deze sectie makkelijker maken.

Facings Aanpassen

Zorg er voor dat er geen producten geselecteerd zijn door in de witte ruimte naast het schap te klikken. Plaats de muiscursor boven het "Aquarius Red Peach 1.5 Ltr" product dat rechts onderin het schap staat. Druk op de "4" toets op het toetsenbord om dit product 4 facings te geven. Verplaats de muiscursor nu naar het "Aquarius Orange 1.5 Ltr" product links daarvan. Gebruik de plus-toets (+) om extra facings toe te kennen totdat de plank vol is. Als u teveel facings toegekend heeft, kunt u de min-toets (-) gebruiken om de facings te verminderen. Let er op dat op sommige toetsenborden u de shift-toets moet gebruiken om deze toetsen te benaderen.

Gebruik dezelfde methode om 4 facings toe te kennen aan het "Sportline Citrus 4 x 25 cl" product en 5 facings aan het "Tao Blackcurrant 4 x 250 ml" product. Geef daarna 3 facings aan elk van de kleinen "Aquarius" flesjes op plank 1/3.



Als er geen producten geselecteerd zijn, kunnen de numerieke toetsen <1> tot en met <9>, de <+> en <-> toetsen en de <←> en <⇒> toetsen gebruikt worden om de facings van het product waar de muis boven staat aan te passen.

Als één of meerdere producten geselecteerd zijn, wordt de functie om de facings aan te passen toegepast op alle geselecteerde producten.


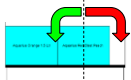


Verdere veranderingen doorvoeren, vervolg

Producten verplaatsen

Het aanpassen van de volgorde van de producten op de planken is een kwestie van slepen en loslaten ("drag & drop").

Plaats de muiscursor boven het "Aquarius Orange 0.5 Ltr" product op plank 1/3. Houd de linker muisknop ingedrukt en sleep het product naar de linkerkant van de plank. Zodra u de knop loslaat wordt het product op de nieuwe locatie geplaatst. Plaats op dezelfde wijze "Aquarius Grapefruit 0.5 Ltr" als het meest rechtse product op die plank.

	De positie van de muiscursor versus het midden van de producten die al op de plank staan, bepaalt of het product links of rechts ervan geplaatst wordt.	
---	---	---

Gebruik de technieken die in de voorgaande paragrafen uitgelegd zijn om de producten die op plank 1/4 staan te verdelen over planken 1/4 en 1/5 in de volgorde en met het aantal facings zoals in de tabellen hieronder beschreven.

Plank 1/1

Product	Facings
V - Guarana Energy 250 ml	3
Nalu Fruity Energizer 0.25 Ltr	4
Energy Slammers 250 ml	5
Atomic 250 ml	4
Blue Bastard 250 ml	3

Plank 1/2

Product	Facings
Red Bull 355 ml	5
Red Bull Sugarfree 250 ml	5
Bullit 250 ml	4
Burn Intense Energy 0.25 Ltr	5

Nadat u het bovenstaande gedaan heeft, klikt u op de "Producten Spreiden" knop op de taakbalk en moet het schappenplan er uitzien zoals het plaatje hieronder:



Gefeliciteerd, u heeft uw eerste **Retail Shelf Planner** schappenplan gemaakt !

Maak je eerste schappenplan

EEN STAP-VOOR-STAP GIDS



Over de auteur:

Erwin Bergsma is een Nederlander met een internationale denkwijze. Hij heeft een uitgebreide ervaring in de retail-industrie die in de 1980's begon bij een regionale keten van boekwinkels in Nederland. Later werkte hij op de "Buying & Merchandising" afdeling van Albert Heijn, Nederlands grootste levensmiddelen retailer.

Gedurende een 14-jarige carrière in consultancy, account management en marketing bij de internationale marktinformatie specialist A.C.Nielsen bouwde hij een diepgaande kennis op van gegevensanalyse, Category Management, winkelindeling, schappenplannen en assortiments-planning. Erwin heeft, met jaren ervaring in lokale posities in Nederland alsmede Europese en wereldwijde marketing-functies, een brede kennis van de verschillen en overeenkomsten in de detailhandel in grote delen van de wereld.

In 2005 begon hij Global Retail Business Solutions, waarmee hij gespecialiseerde software applicaties en consultancy services levert aan bedrijven in de FMCG en CPG industrie.

De laatste 25 jaar heeft hij gewerkt met vele retailers en hun leveranciers, variërend van relatief kleine lokale spelers tot grote multinationals, in vrijwel alle distributie kanalen en in een groot aantal landen. Zijn ervaring met onder andere het levensmiddel-kanaal, drogisterijen, doe-het-zelf, gemak, groothandels, en warenhuizen geven hem een uniek en veelzijdig inzicht in de detailhandel.



Maak je eerste schappenplan

EEN STAP-VOOR-STAP GIDS

Global Retail Business Solutions biedt vanuit de kantoren in België en Nederland 25 jaar ervaring op het gebied van gegevens-analyse, Category Management, assortimentsplanning, winkelindeling en spacemanagement (schappenplannen). Onze software en services worden direct en via partners aangeboden aan klanten over de hele wereld.

In die 25 jaar hebben we gewerkt met honderden lokale en internationale retailers en hun leveranciers in Food en Non-Food. De focus lag daarbij op de begeleiding bij de implementatie en het succesvol gebruik van gegevens en specifieke software applicaties ter ondersteuning van hun inkoop, verkoop, marketing en merchandising afdelingen.

Wereldwijd Hoofdkantoor

Global Retail Business Solutions
Grez-Doiceau (België)
+32-479-290.351
erwin@retailshelfplanner.com

Nederland

GRBS NL
Hoofddorp
+31-637-198.183
fu@retailshelfplanner.com

België & Frankrijk

GRBS België
Grez-Doiceau (België)
+32-488-145.084
stef@retailshelfplanner.com

Italië

GRBS Italia
Milaan
+39-335-748.3903
salvatore@retailshelfplanner.com

Zweden/Noorwegen/Denemarken

Retail Business Partner Nordic
Vaxholm (Zweden)
+46-70-553.2610
marina@retailshelfplanner.com

Finland/Baltische Staten

Tilatehdas
Helsinki (Finland)
+358-50-300.4525
heini@retailshelfplanner.com

Ierland

ShelfStock
Dublin
+353-868-333.119
gerry@retailshelfplanner.com

Canada

MSI Canada
Calgary (Alberta)
+1-403-313-9106
richard@retailshelfplanner.com

Canada

Solutions ASO
Montreal (Quebec)
+1-514-919.8978
jp@retailshelfplanner.com

Zuid-Afrika

Sartor
Durban
+27-728-787.014
paul@retailshelfplanner.com

Azië

MIAdvisory
Bangkok (Thailand)
+66-2-634.5498
randy@retailshelfplanner.com

Pakistan

Point Retail
Lahore
+92-346-786.0101
rashid@retailshelfplanner.com

Zuid-Korea

RMD Solution
Seoul
+82-70-4210.2200
suhyun.kim@retailshelfplanner.com

www.retailshelfplanner.com

